

# CHRISTIANSGAVE

DESIGNMANUAL



## INDHOLDSFORTEGNELSE

Designmanual - Formål	3
Kort historie	4
Bevaringsværdier	6
Gårdhavehus - principplan	8
Gårdhavehus - principfacader	9
Længehus - principplan	11
Længehus - principfacader	12
Facadeelementer - principper	14
Kort over bebyggelsen - princip for udvidelser	15
Gårdhavehus - princip for udvidelse	16
Længehus - hus 40-47 - princip for udvidelse	17
Længehus - hus 31-34 & hus 37-39, princip for udvidelse	18
Bygningsdele, materialer og farver	19
Princip for belysning, gårdhavehuse	20

# Designmanual for Christiansgave

## Formål

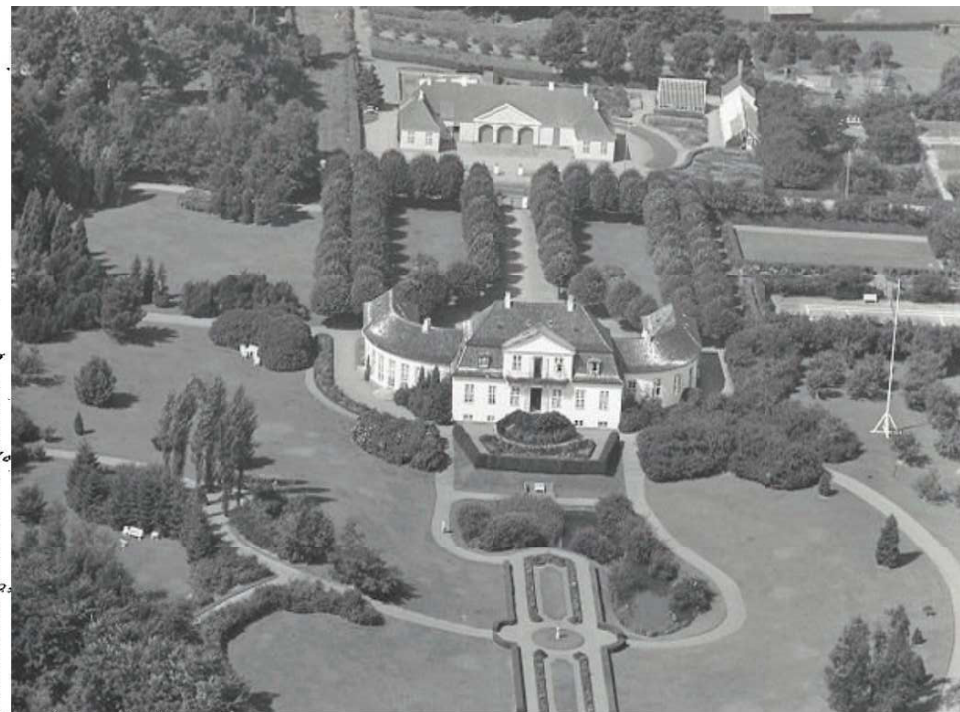
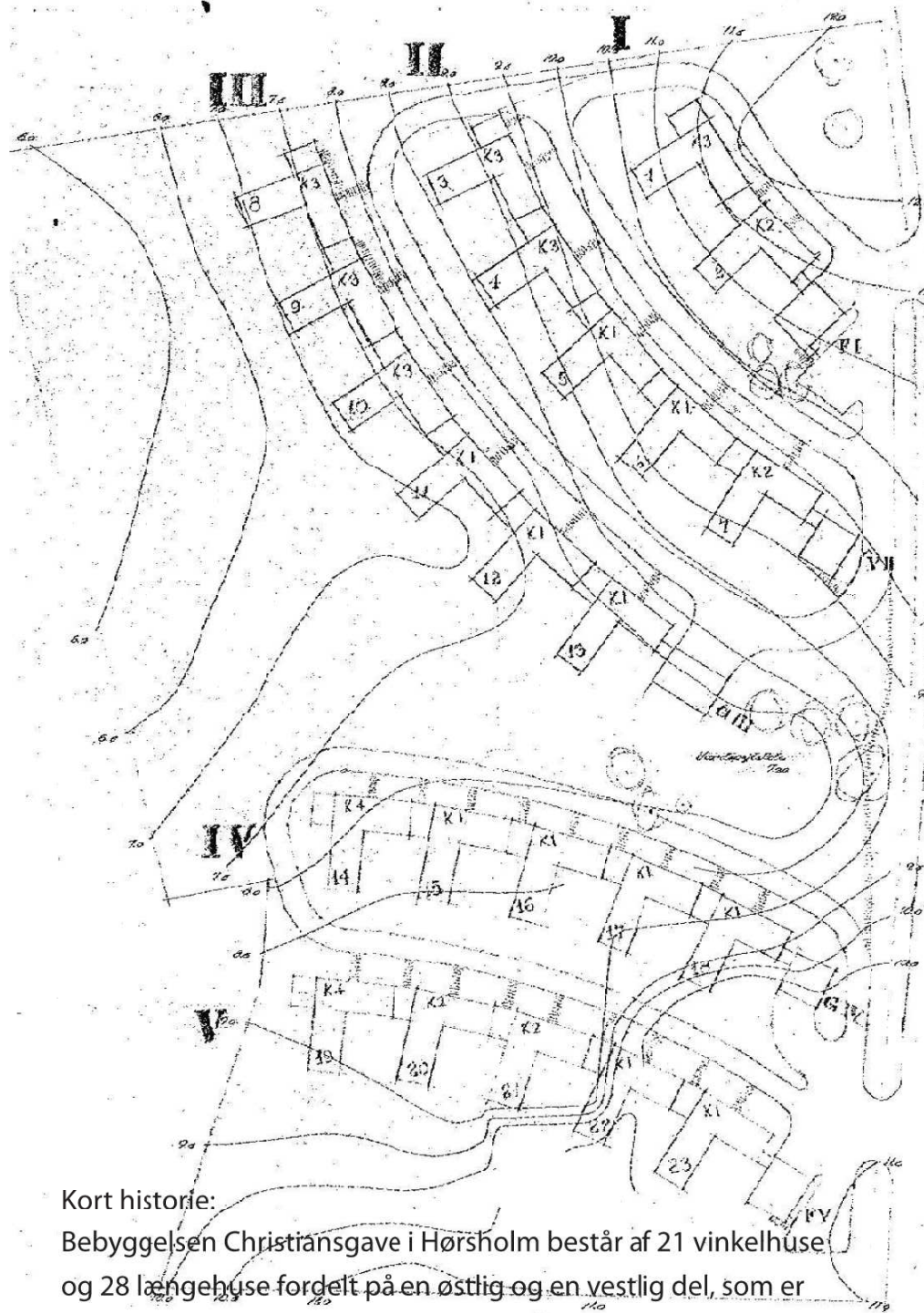
Designmanualen har til formål at bevare den samlede bebyggelse i sin oprindelige udformning og at sikre, at alle fremtidige arbejder, som vedrører renovering, om- eller tilbygning af de enkelte bygningsenheder i bebyggelsen, udføres i overensstemmelse med de oprindelige tanker og intentioner der har ligget til grund for bebyggelsens udformning.

Fordi bebyggelsen har været så gennemarbejdet som det her er tilfældet, er både helheden og de enkelte detaljer meget sårbare overfor ændringer i eksteriøret.

Derfor er det helt essentielt, at enhver renovering af byggeriet tager udgangspunkt i kortlægning af bevaringsværdierne, så man véd, hvad der skal have et særligt fokus i renoveringsprocessen.

Designmanualen forholder sig udelukkende til arkitekturen for bebyggelsen, idet der i andet regi forefindes en plan for landskabets og fællesarealernes udformning og vedligehold.





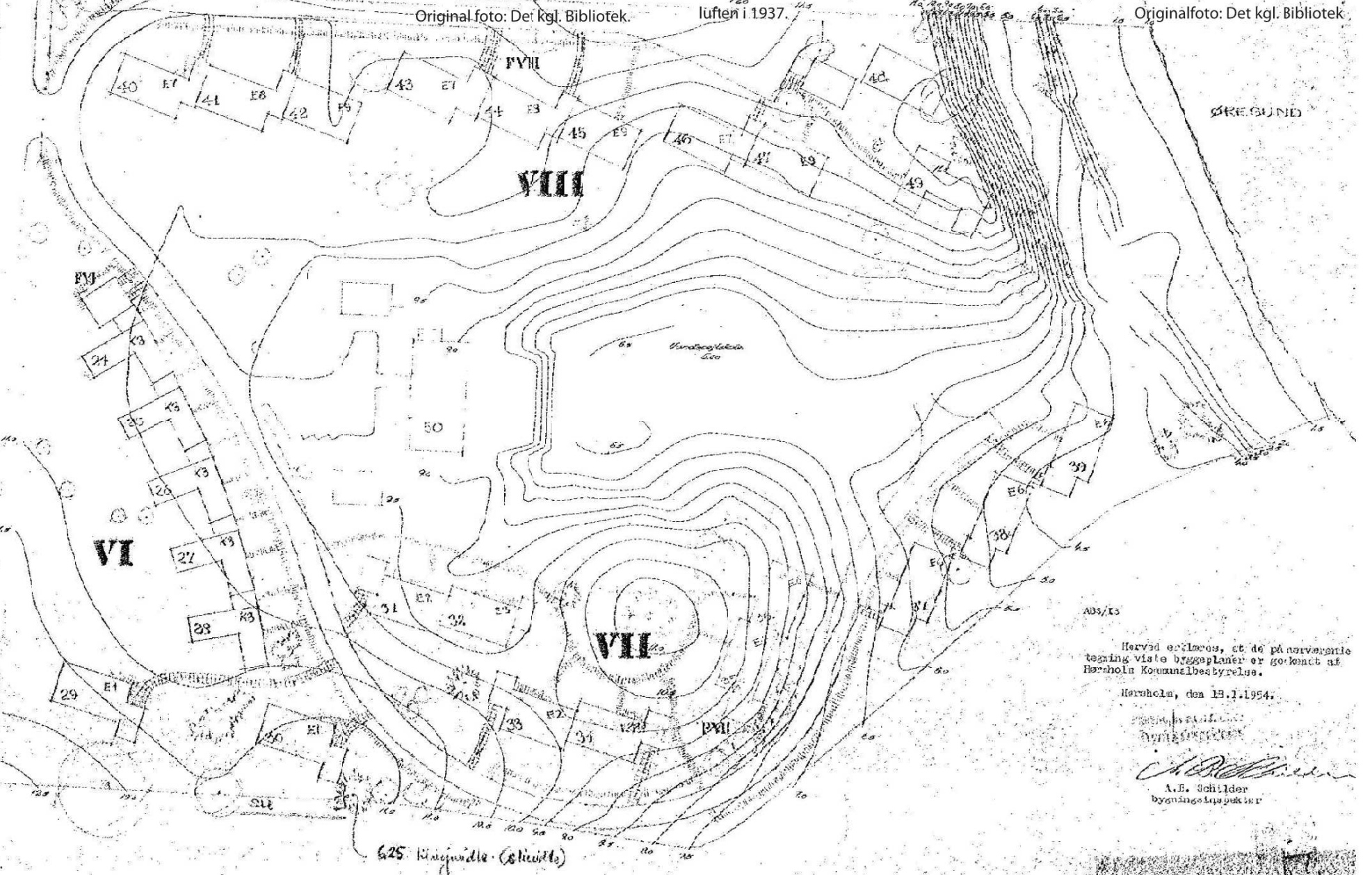
Christiansgaves hovedbygning på østsiden af Strandvejen i Rungsted, set fra luften i 1937.

Originalfoto: Det kgl. Bibliotek.



Christiansgaves nyttethave, portnerbygning mv. på vestsiden af Strandvejen i Rungsted, set fra luften i 1937.

Originalfoto: Det kgl. Bibliotek.



**Kort historie:**

Bebyggelsen Christiansgave i Hørsholm består af 21 vinkelhuse og 28 længehuse fordelt på en østlig og en vestlig del, som er adskilt af Strandvejen.

Bebyggelsen er tegnet af Jean Fehmerling og opført imellem 1953-55, og udmærker sig ved at være en af de første kædehusbebyggelser i Danmark. Grunden, hvis samlede areal udgør 5,25 hektar, indeholder desuden det nyklassicistiske landsted, som blev tegnet af Carl Brummer og opført i 1918 til grosserer Chr. W. Messerschmidt.

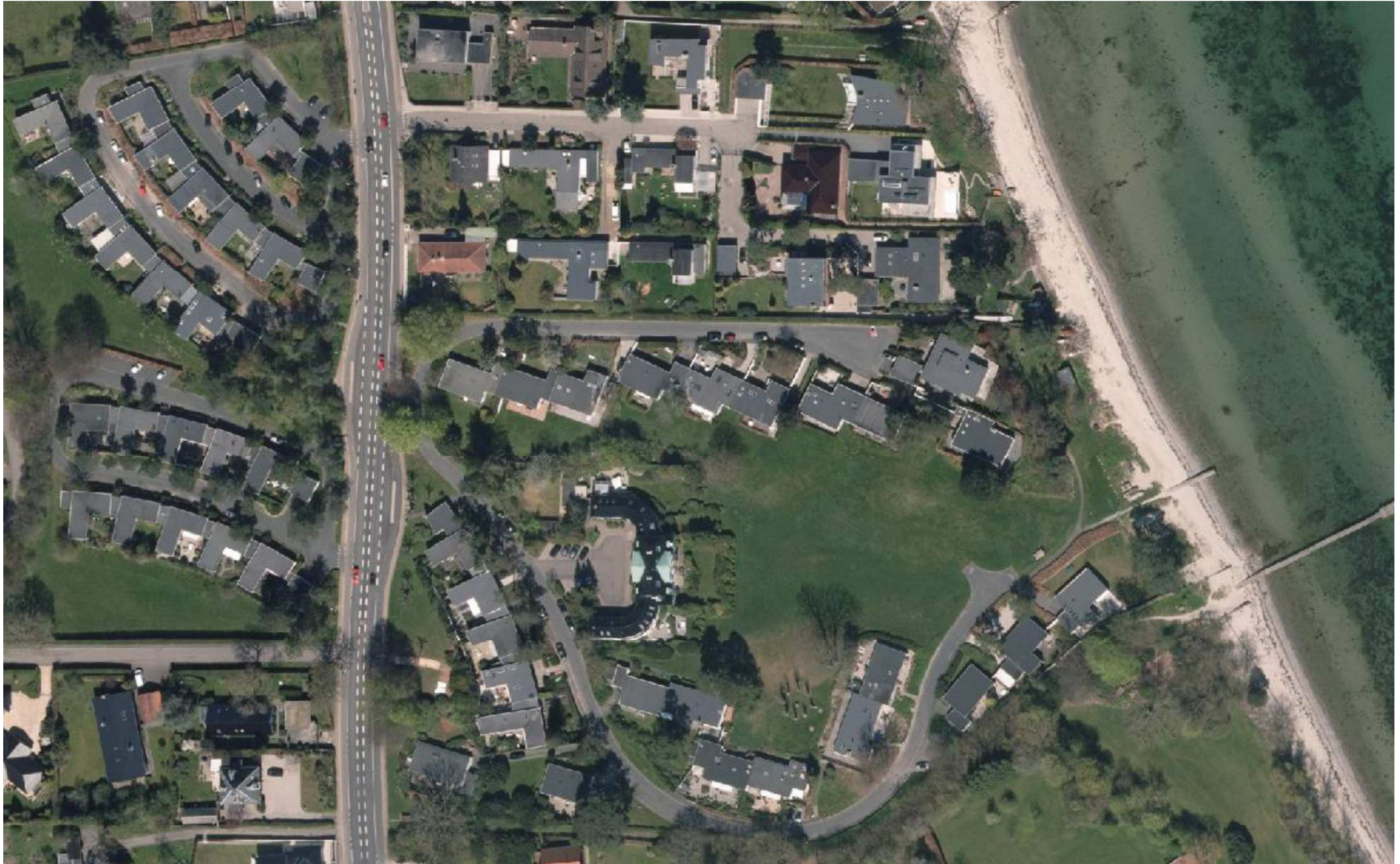
Park og have blev udformet af havearkitekten Erstad-Jørgensen. I 1953 købte arkitekten Jean Fehmerling Christiansgave. Den vestlige del blev revet ned i 1953, så kun det oprindelige hovedhus i dag står tilbage. Bygningen husede tidligere fællesfaciliteter, men blev i 1978 opdelt i 4 ejerlejligheder.

Herved erklæres, at de på nærværende tegning viste bygningsplaner er godkendt af Hørsholm Kommunalbestyrelse.

Hørsholm, den 13.1.1954.

A.B. Schilder  
Bygningsingeniør

# Christiansgave



# BÆRENDE BEVARINGSVÆRDIER I CHRISTIANSGAVE

## Den miljømæssige værdi

Den overordnede placering af husene i bebyggelsen er kendetegnet ved en stor stedfornemmelse, og en forståelse for de landskabelige træk og de muligheder, placeringen af hhv. den østlige og den vestlige beliggenhed giver. Både den østlige og den vestlige bebyggelse danner sluttede enheder, samtidig med, at husenes klare fællestræk binder de to ellers forskellige beliggenhedsstrukturer sammen til en homogen helhed.

Den vestlige del af bebyggelsen er kompakt, og de enkelte gårdhuse lukker sig om sig selv og sikrer de enkelte huse privathed. Der er ikke noget fælles haveanlæg.

På den østlige side, som hovedsageligt består af længehuse, er der mere luft i bebyggelsen, og de enkelte huse er placeret således, at de drager mest mulig nytte af den landskabelige placering. Hermed sikres de enkelte huse optimal udsigt over de grønne, skrånende fællesarealer og, hvor det har været muligt, havet. Østsiden har en parklignende situationsplan, som er centreret omkring det fælles grønne område. Planen tager mest muligt hensyn til det oprindelige hovedhus, som har bevaret en del af pladsen og forhaven omkring sig.

På trods af den store stilmæssige afstand mellem de funktionalistiske huse og det oprindelige hovedhus, gør både de nye huses placering og farveholdning, at området fremstår som en gennemtænkt og sammenhængende helhed.

Netop denne sammenhæng mellem bygninger og omgivelserne og den stærke helhedstilgang til bebyggelsens udformning, som kendetegner Christiansgave, udgør en samlet bærende og meget vigtig værdi for bebyggelsen.

## Den kulturhistoriske værdi

Christiansgave fra 1953 er en af de allerførste kædehusbebyggelser i Danmark, og fremstår som et fornemt eksempel på den danske Funktionalism, som er karakteriseret ved at være mindre stringent end den samtidige europæiske modernisme.

Den funktionalistiske arkitektur skulle afspejle det moderne menneske og den aktivitet, der foregik i det enkelte byggeri. Facaderne kom til at afspejle de funktioner, der foregik bag dem - Form skulle følge funktion. Funktionalismens mest karakteristiske træk er de rene former, lige linjer og funktionalitet. I modsætning til de foregående perioder ser man meget få dekorationer eller udsmykninger i arkitekturen.

Fælles for de nye bygningstyper var, at der ikke var nogle forudgående traditioner, så man skulle finde nye løsninger, skabe nye konstruktioner og dermed også en ny arkitektur, der stemte over ens med konstruktionerne, formerne og indholdet.

Christiansgaves bygninger fremtræder med enkle og klare former, og er opført med brug af simple konstruktioner og anvendelse af få og velkendte materialer som pudsede tunge mure og træbeklædning. Det giver bebyggelsen et homogent udtryk og en stærk arkitektonisk identitet.

Medvirkende til det sammenhængende udtryk er, at bygningerne i Christiansgave er underlagt en stram overordnet plan og et fælles formsprog, hvor de samme arkitektoniske virkemidler gentages gennem hele bebyggelsen. Små detaljer, stofflig kvalitet og bygningernes tætte samspil med uderummene, sørger for at det ensartede udtryk ikke opleves monotont og kedeligt.

I forbindelse med renovering og reparationer er det vigtigt, at bygningsdele udføres med en detaljering, der er i overensstemmelse med bygningernes enkle formsprog og i tråd med den oprindelige intention omkring udformning af de enkelte bygningsdele.

Selv små fejltrin i forbindelse med facadeændringer vil springe i øjnene, og kan være ødelæggende for den samlede oplevelse.

## Den arkitektoniske værdi

De bærende bevaringsværdier knytter sig til de enkelte huses klare udtryk, hvori de enkelte elementer - herunder de tunge pudsede vægge, de lette træpartier og den modulære opbygning - står meget stærk. I kraft af tidligere restriktioner og Jean Fehmerlings opsyn, fremstår bebyggelsen fortsat som en homogen enhed, hvor de bærende træk ved de enkelte huse er bevaret i en genkendelig form.

Husene er renset for udsmykning. De arkitektoniske kvaliteter er opnået ved at skabe balance mellem bygningsdelene gennem rytme og proportionering.

Bebyggelsens detaljer er få og afdæmpede. Den sparsomme detaljering betyder, at materialerne fremhæves i den reneste form, og at samlinger og møder mellem materialerne og de enkelte elementer står tydeligt frem.

Vinduerne er et vigtigt arkitektonisk element, som bidrager til bygningernes samlede udtryk. Deres indbyrdes placering og dimensionering danner facadens rytme. Samtidigt er karmenes dimensioner og ensartede farve afgørende for oplevelsen af den samlede bebyggelse. Alle bebyggelsens huse er opbygget over et modulsystem på 110 cm som kører på tværs af de forskellige typer.

Tagets møde med ydervæggene er en karakteristisk detalje - udhænget yder god beskyttelse af de lette tilbagetrukne træfacader. Tagfladerne er meget synlige og markante elementer, og er oprindeligt kun gennembrudt for faldstammeudluftning. Der skal værnes om tagfladens udseende - på samme måde som det er tilfældet med facaderne. Derfor vil placering af ovenlys skulle have et særligt fokus.

# BÆRENDE BEVARINGSVÆRDIER I CHRISTIANSGAVE

## Bærende bevaringsværdier - fokusområder

Med forudgående in mente er der flere gennemgående karakteristika i bebyggelsen Christiansgave, som er gældende for både gårdhavehuse og længehuse:

- Murede, pudsede gavlvægge, som fremstår som de samlende, tunge rammer, som "holder det enkelte hus sammen".
- Facadevægge som sortmalede træpartier, som fungerer som baggrund for placering af vinduer og døre. Partierne er trukket tilbage fra den murede ramme, for at beskytte træværket, samt for at etablere et hieraki mellem bygningskomponenterne og materialerne.
- Et modulært system på 110 cm går igen på alle facader, og styrer placeringen af vinduer og døre, Se Fehmerlings modulerede facadeelementer på side 14, hvis geometri skal benyttes ved evt. ombygning eller renovering. Det modulære i strukturen skaber den rytme i det enkelte hus, som trods forskellige facadeudtryk gør, at bebyggelsen opleves som et samlet greb uden at det enkelte hus mister sit individuelle udtryk.
- Vinduerne på ankomstsiden er kvadratiske, og følger dørenes overkant. Hermed antydes, i samspil med skodderne, et forløb på facaden, som kan minde om et vinduesbånd. Vinduerne underlægger sig træpartierne i en slags "bygningsskomponenternes hierarki".
- Skodderne, som stadig findes på flere af de oprindelige huse, har været en væsentlig del af det oprindelige facadeudtryk. Skodderne har, trods deres iboende funktionalitet, formodentligt primært været af visuel betydning. Fehmerlings brug af skodder i forbindelse med vinduerspartierne har etableret langstrakte "vindues"-bånd på facaderne. En erstatning af skodderne eller forlængelse af vinduesbåndene vil være en oplagt mulighed ved ombygning eller renovering.

- Vinduerne mod gård-/havesiden åbner sig i større vinduespartier mod gårdrum og have, således at funktionen nemt lader sig aflæse og udviser overgangen mellem bygning og uderum.

- Dørene indgår som vinduerne i det modulære system, og opdeles i hoved- og bryggersdøre med hver deres udformning. Hoveddørene er udført som translucente glas/rammedøre og udført med lodrette trælameller.

Bryggersdørene i længehusene kan minde om "stalddøre" og er horisontalt opdelt med et øvre og et nedre parti nogle steder udført med glas. Den øverste del flugter facadevinduernes underkant og kan åbnes som et vindue, hvorved den øverste åbning knytter sig direkte til vinduerne.

Gårdhavehusenes bryggersdøre er placeret i mellembygningerne, og er udført som lukkede pladedøre med samme overflade som pladematerialet på mellembygningerne i gårdhavehuse.

## Fastholdelse af bevaringsværdierne i bebyggelsen Christiansgave -

Bebyggelsen er omfattet af Partiel Byplan 1 af 24. juni 1955, med tillæg af 20. juni 1962 samt Hørsholm Kommunes godkendelsesskrivelse af 23. december 1975 vedrørende udvidelser af ejendommene i Christiansgave.

Bebyggelsen er planlagt, godkendt og opført som en samlet bebyggelse, hvorunder de almindelige bestemmelser for afstand til skel mod nabo og fællesareal er sat ud af kraft. Bebyggelsesplanen er sikret i deklaration og vedtægt.

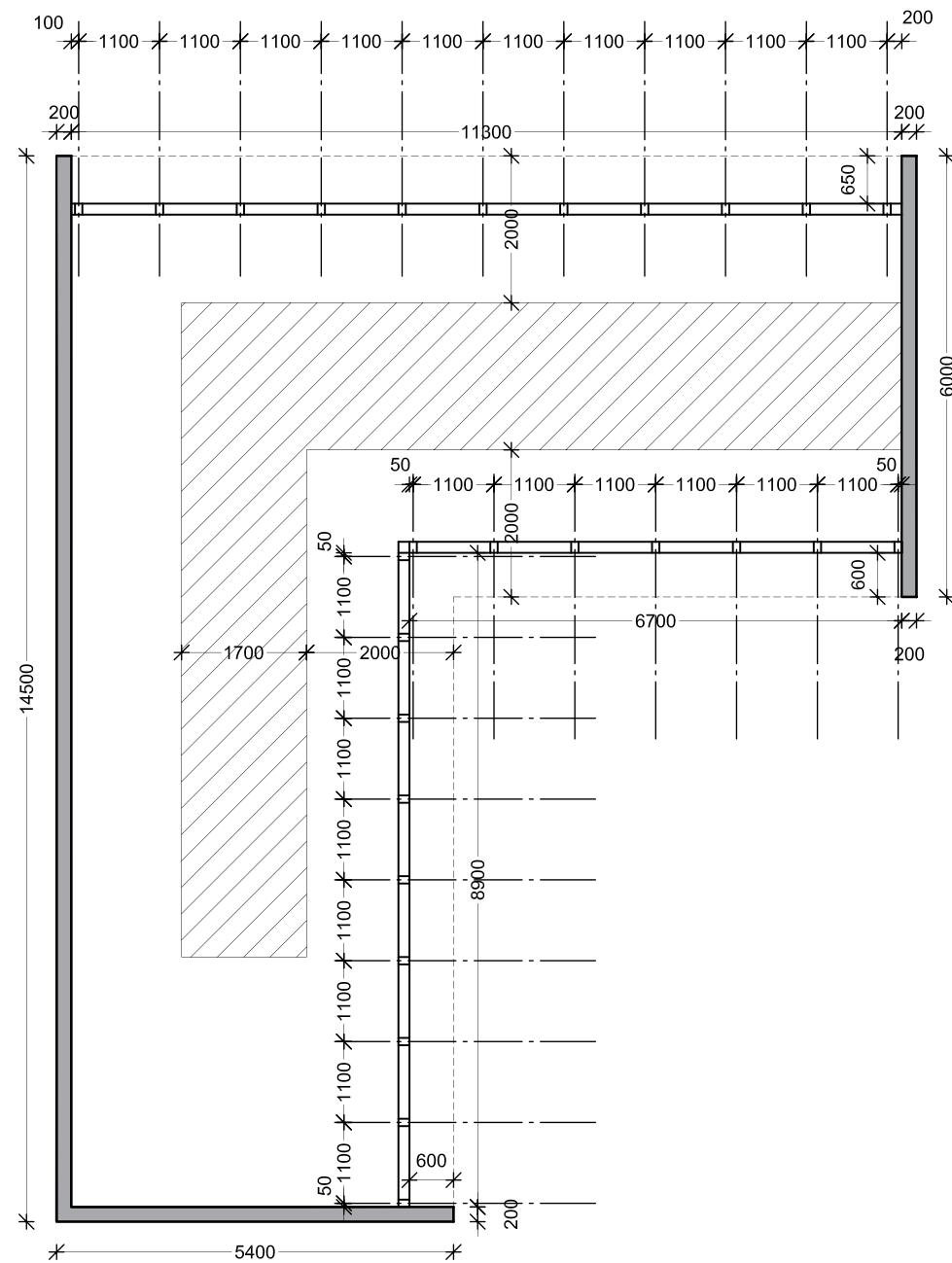
På en ekstraordinære generalforsamling den 16. september 1975 vedtog Christiansgave et tillæg til vedtægten - en plan, anvist af Fehmerling, som anviser byggefelter til udvidelse af de enkelte bygninger, en udvidelse på maksimalt 20 m<sup>2</sup>. Som er den plan som Hørsholm kommune godkendte i december 1975. Planen skal som udgangspunkt følges ved en evt. udvidelse.

På de følgende sider er principperne for Fehmerlings bebyggelse og udstrækningen af tilbygninger præciseret.

Dog skal det påpeges at der altid, trods de godkendte vedtægter, skal ske en godkendelse først hos Grundejerlaugets bestyrelse og senere hos kommunen, som forestår den endelige godkendelse ift. gældende bygge Lovgivning.

# Gårdhavehus - principplan

## Hus nr. 1-28



Principplan 1:100

Det fremgår tydeligt på principplanen til venstre, at gårdhavehuset følger modulet på 110 cm. Fehmerling har dog centreret modulet en smule for at opnå en flugt indvendigt fra gårdhavens vinduesparti - derfor den ukurante afstand til de tunge vægge mod ankomstsiden.

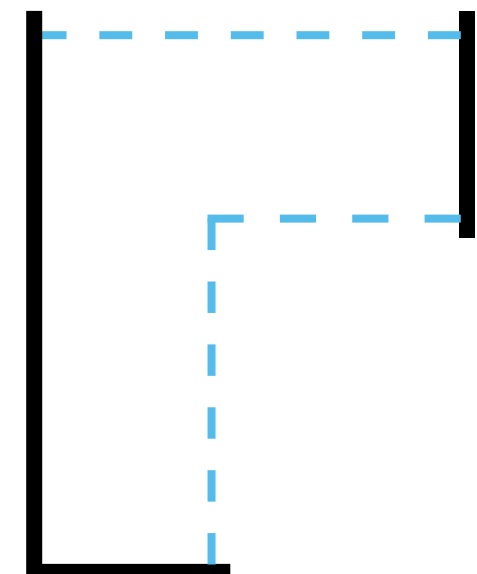
Tagfladens bærende system følger ikke samme modul som på facaderne - tagfladens opbygning har et smallere modul, hvorfor evt. placering af ovenlys vil kræve udvekslinger i spær.

Enkelheden fastholdes både på facadens modulering og på tagfladen, som kan opfattes som den 5. facade. På planerne er skraveret en flade, som indikerer det område hvori en evt. skorsten kan placeres.

Denne udstrækning skal som udgangspunkt ligeledes følges for evt. ovenlys. Dog vil udstrækningen af feltet kunne diskuteres mht. ovenlysplacering, da ovenlys normalt vil følge en ny indretning og derfor vil følge de indvendige rumligheder.

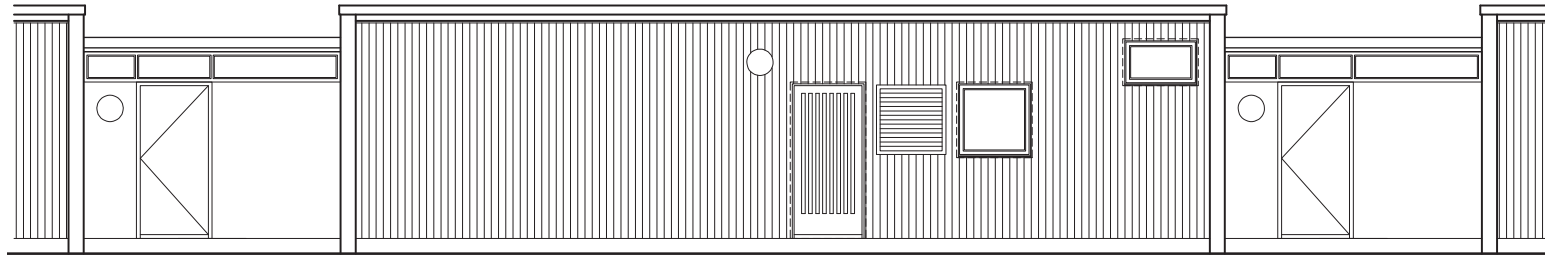
Ovenlysvinduer skal altid placeres i forløb i rette linier på tagfladen. Som udgangspunkt skal ovenlys placeres i en struktur, hvor ovenlysene placeres i rækker/strukturer på fladen. Retningen kan enten være langsgående eller tværgående ifht. tagfladen. Samtidigt skal ovenlys placeres således, at tagfladens afgrænsning fastholdes - med en given afstand til tagkant.

På de følgende sider præsenteres forskellige principfacader på gårdhavehuse.

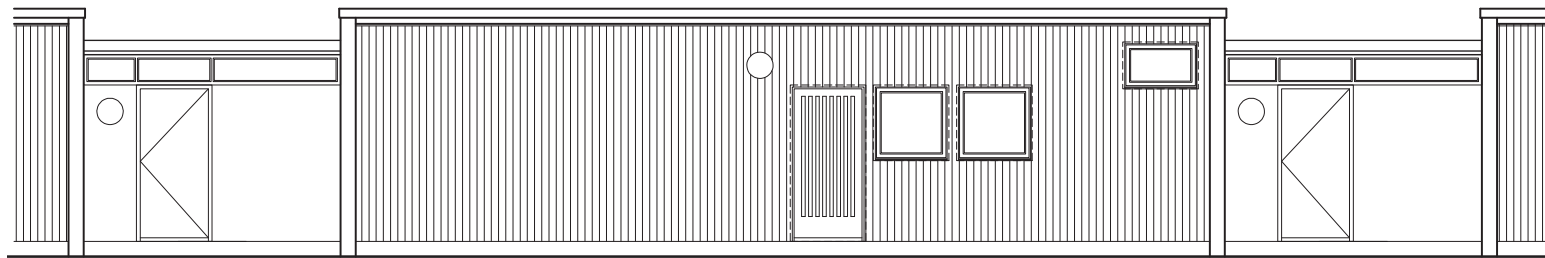




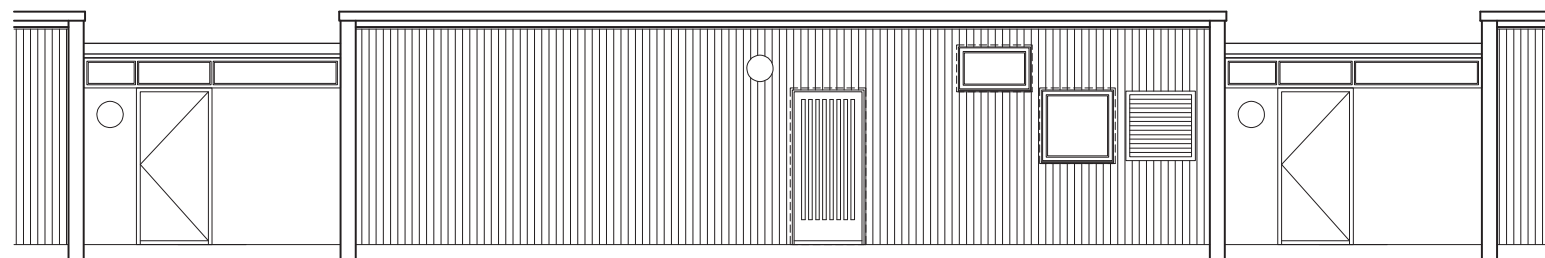
# Gårdhavehus - principfacader mod vej



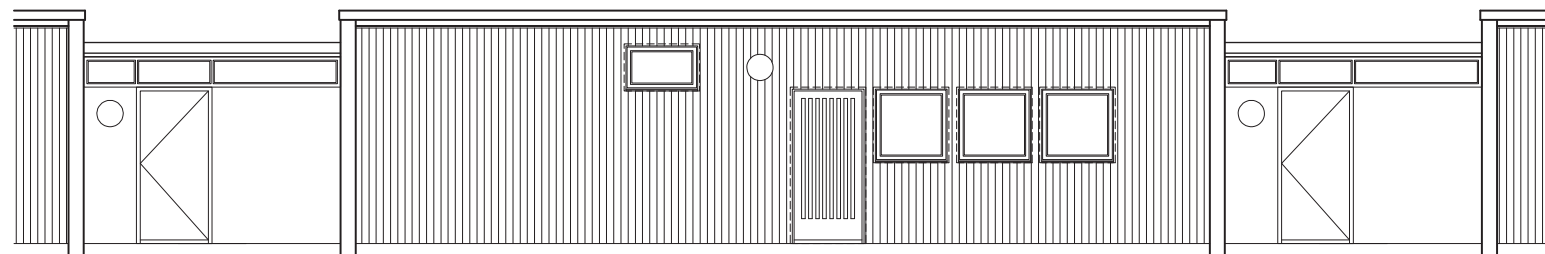
Høj facade model A1



Høj facade model A2

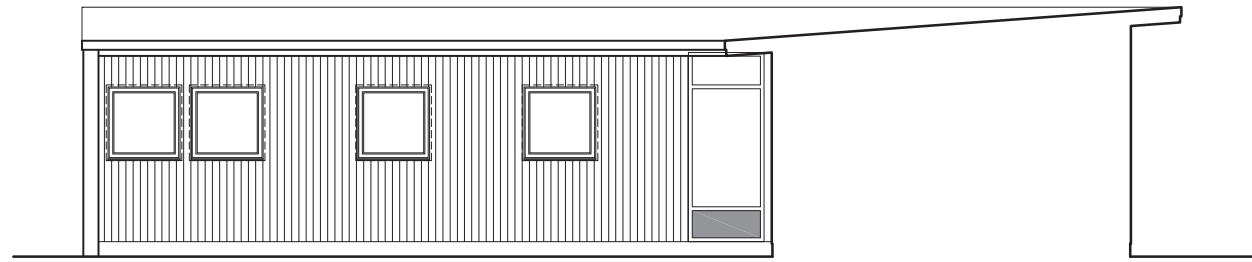


Høj facade model A3

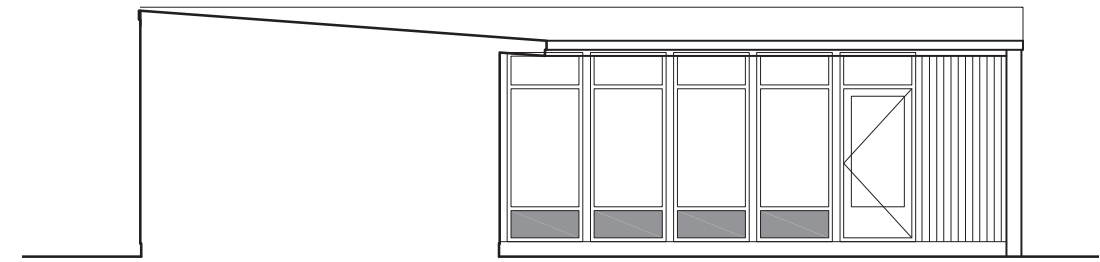


Høj facade model B

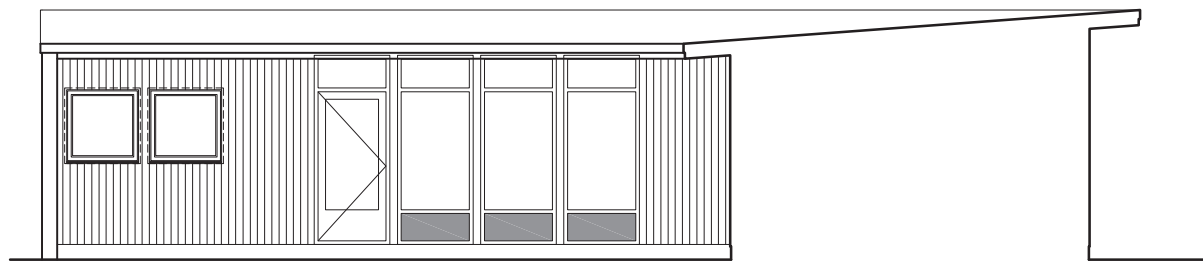
# Gårdhavehus - principfacader mod gård



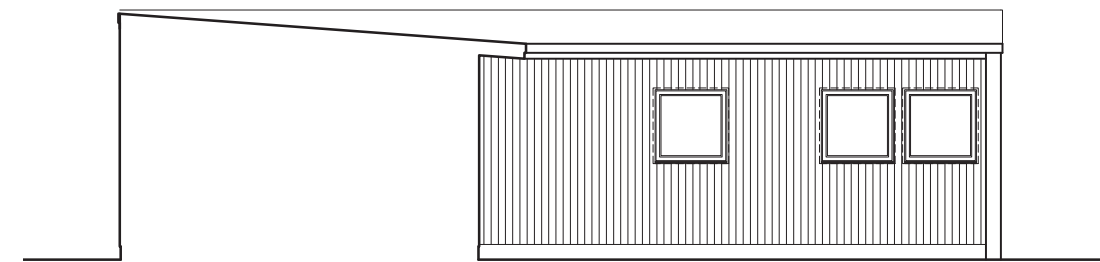
Lav facade mod gård - model A



Lav facade mod gård - model A



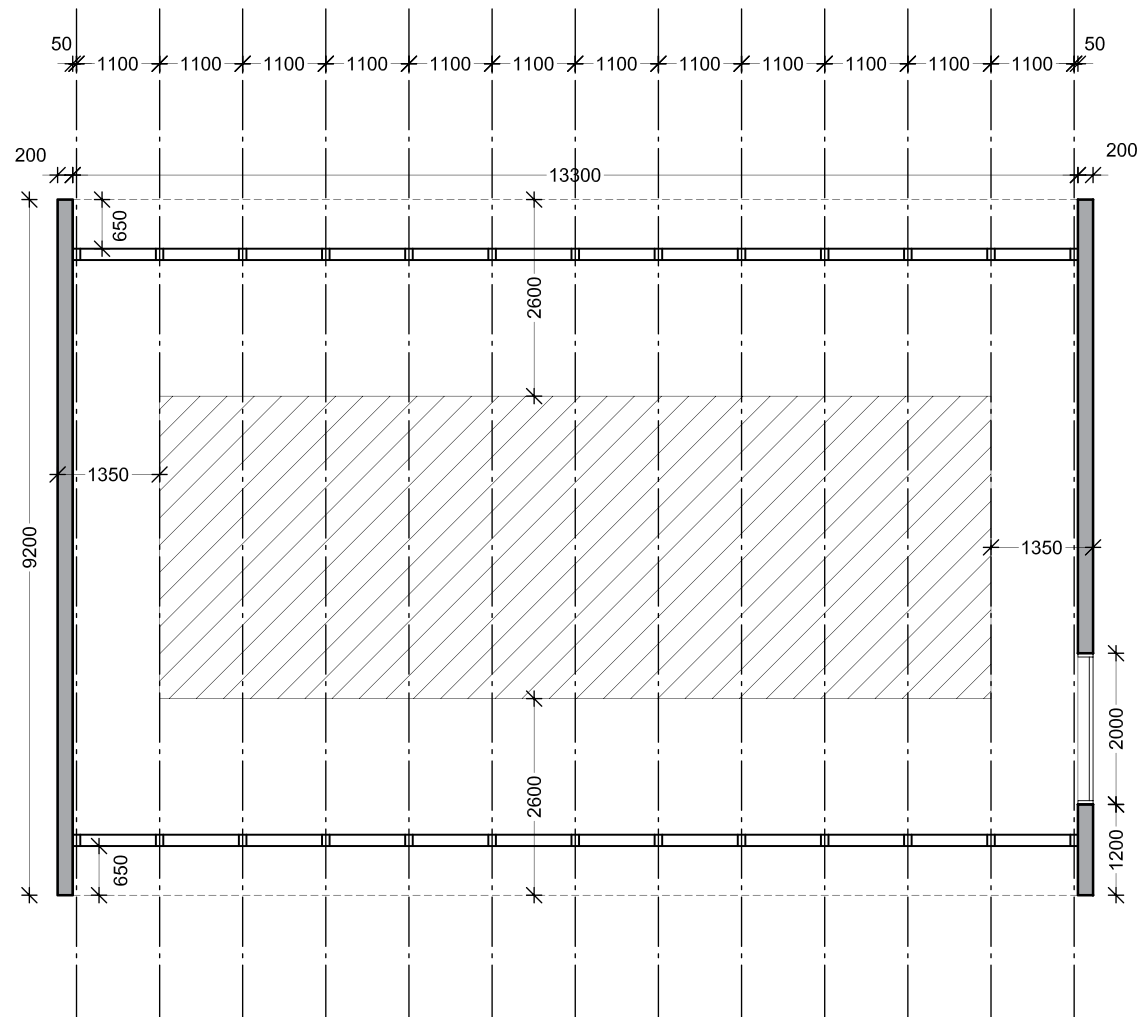
Lav facade mod gård - model B



Lav facade mod gård - model B

# Længehus - principplan

## Hus nr. 29-47



Principplan 1:100

Det fremgår af principplanen til venstre at længehuset følger modulet på 110 cm. Se evt. vindues- og dørmøbler side 14.

Tagfladens bærende system følger ikke samme modul som på facaderne – tagfladens opbygning har et smallere modul, hvorfor evt. placering af ovenlys vil kræve udvekslinger i spær.

Enkelheden fastholdes både på facadens modulering og på tagfladen, som kan opfattes som den 5. facade. På planerne er skraveret en fladesom ikke oprindeligt var præciseret; men som det er gældende for gårdhavehusen indikerer det område hvori en evt. skorsten kan placeres,

Denne udstrækning skal som udgangspunkt ligeledes følges for evt. ovenlys.

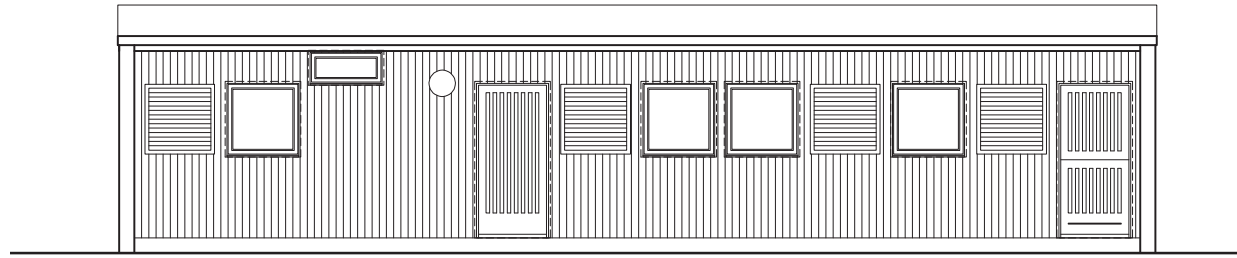
Dog vil udstrækningen af feltet kunne diskuteres mht. ovenlysplacering, da ovenlys normalt vil følge en ny indretning og derfor vil følge de indvendige rumligheder.

Ovenlysvinduer skal altid placeres i forløb i rette linier på tagfladen. Som udgangspunkt skal ovenlys placeres i en struktur, hvor ovenlysene placeres i rækker/strukturer på fladen. Retningen kan enten være langsgående eller tværgående ifht. tagfladen. Samtidigt skal ovenlys placeres således, at tagfladens afgrænsning fastholdes - med en given afstand til tagkant.

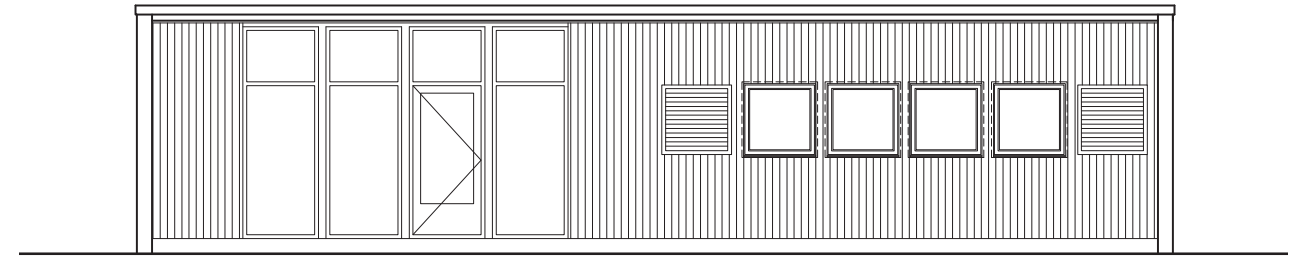
På de følgende sider præsenteres forskellige principfacader på længehuse.



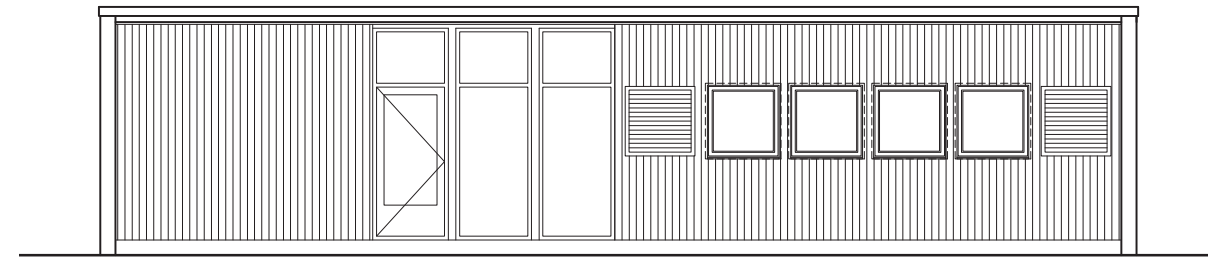
# Længehus - principfacader



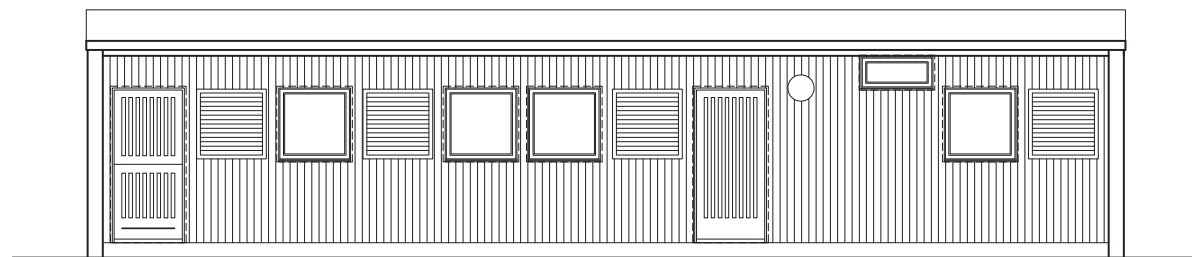
Lav facade - Hus 31/33



Høj facade - Hus 31



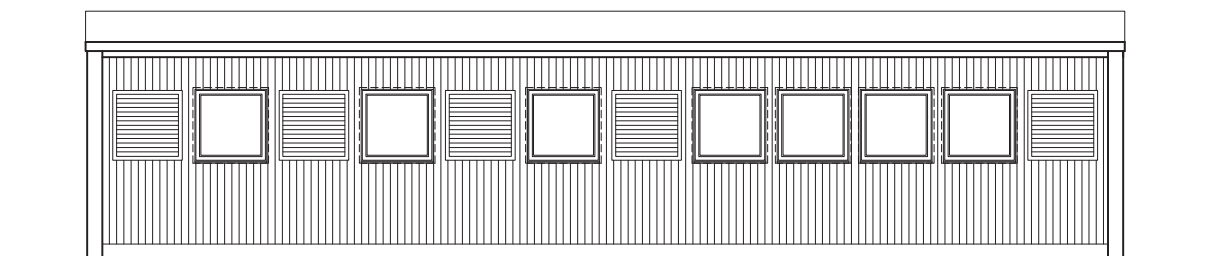
Høj facade - Hus 33



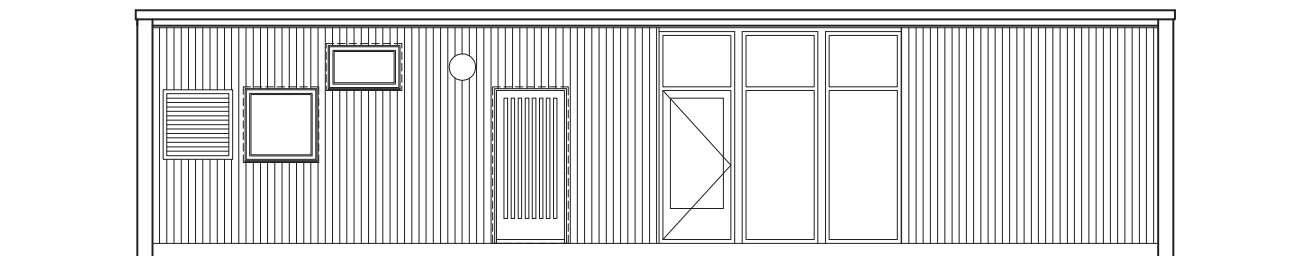
Lav facade - Hus 32/34



Høj facade - Hus 32/34

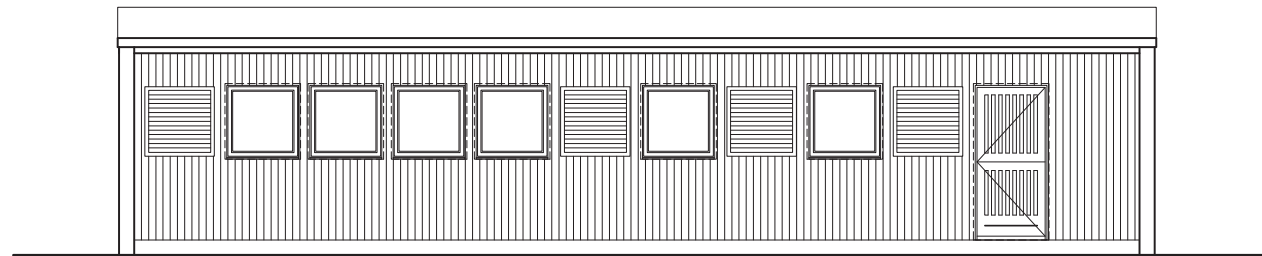


Lav facade - Hus 35

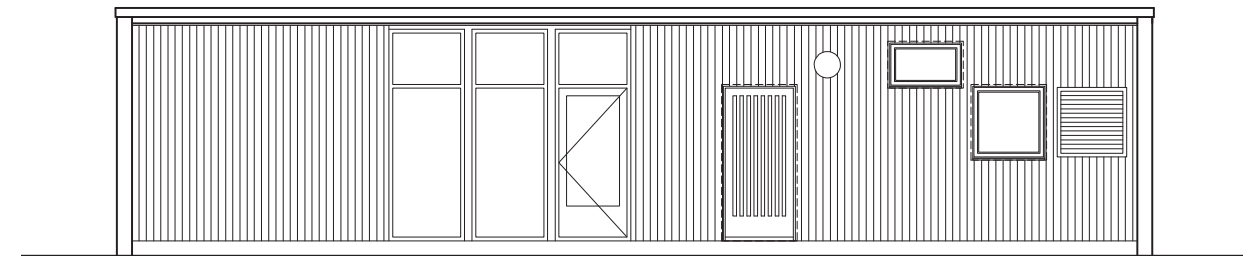


Høj facade - Hus 35

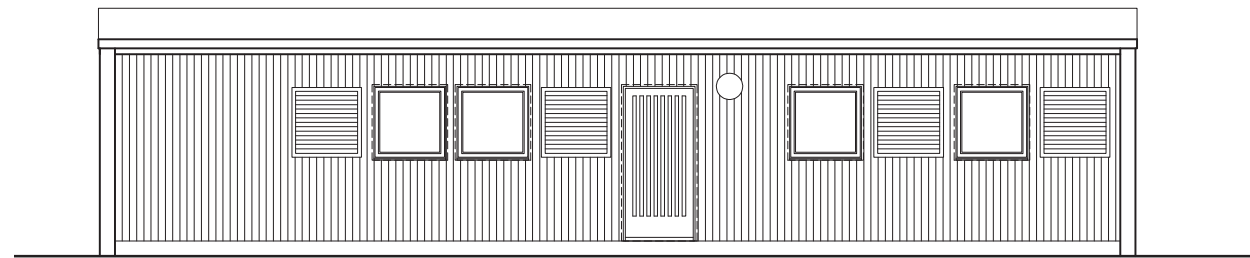
# Længehus - principfacader



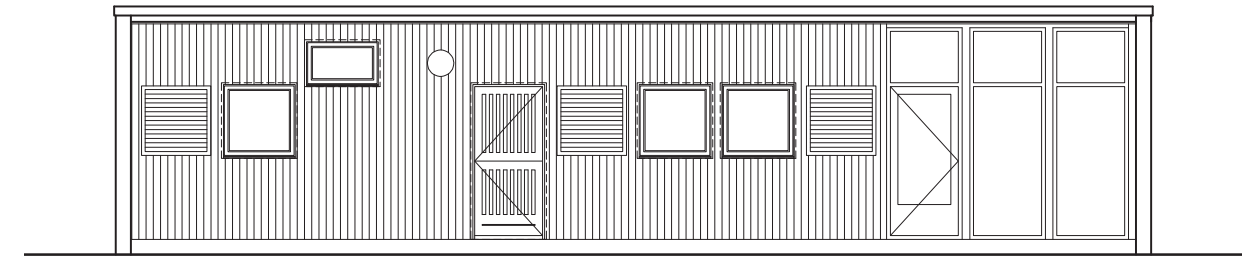
Lav facade - Hus 36



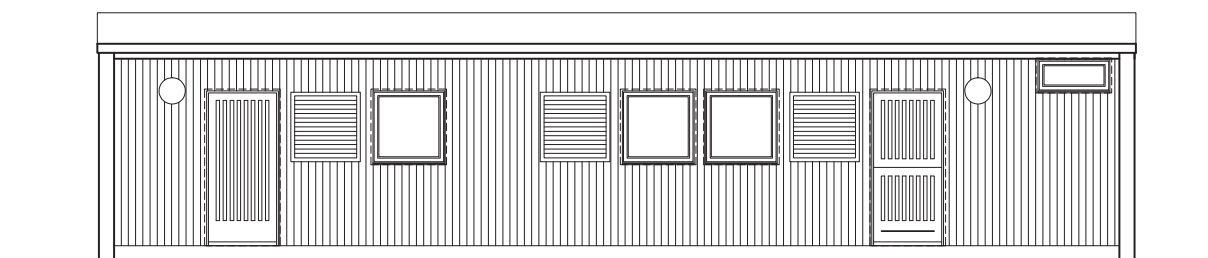
Høj facade - Hus 36



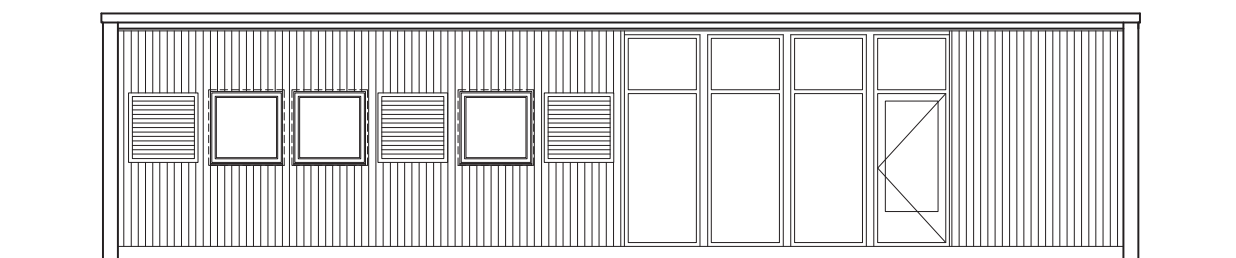
Lav facade - Hus 37



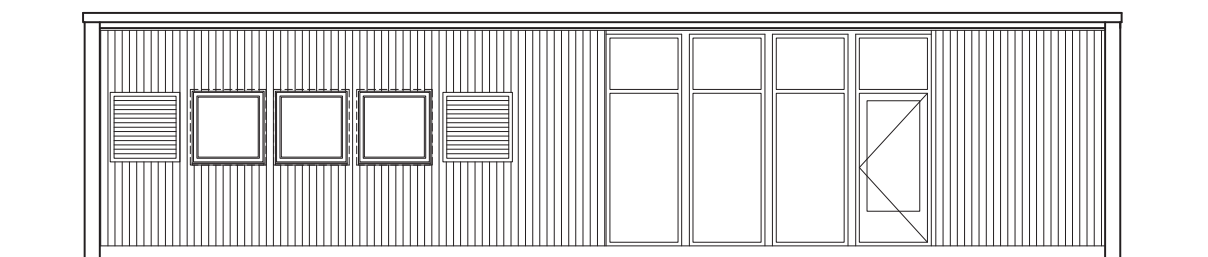
Høj facade - Hus 37



Lav facade - Hus 40-47



Høj facade - Hus 40-47 model 1



Høj facade - Hus 40-47 model 2

# Facadeelementer - Fehmerlings principper

## VINDUES- OG DØRMODULER

Fehmerling har tegnet grundlaget for følgende elementtyper på de vindues- og dørmøduler som skal benyttes i bebyggelsen Christiansgave.

Som det kan aflæses i modulerne, følger vindues- og dørpartiernes dimensioner modulmålet i bygningerne på de 110 cm.

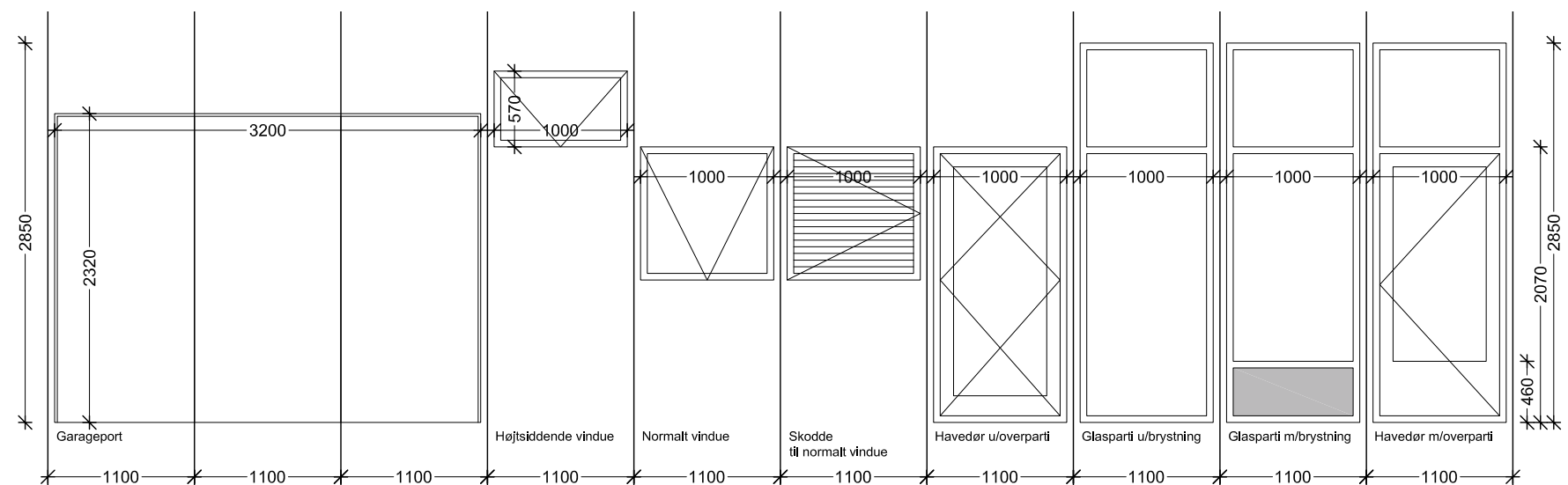
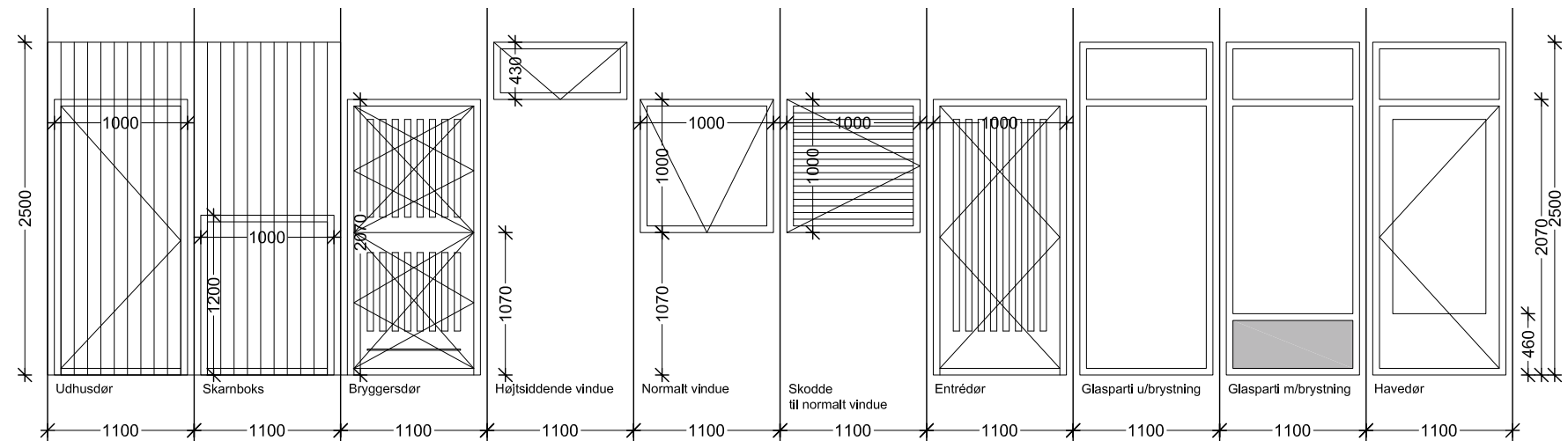
Dvs., at modulet på 110 cm går igen i de forskellige boligtyper (se de forgående principplaner). Ved ombygning/renovering skal dette modul fastholdes.

Modulmålene på selve vindues/dørmødulerne skal ligeledes følges, da man ved at benytte disse elementer kan tilføje ekstra elementer til facadens vinduespartier, uden at det virker fremmed for bebyggelsen som helhed.

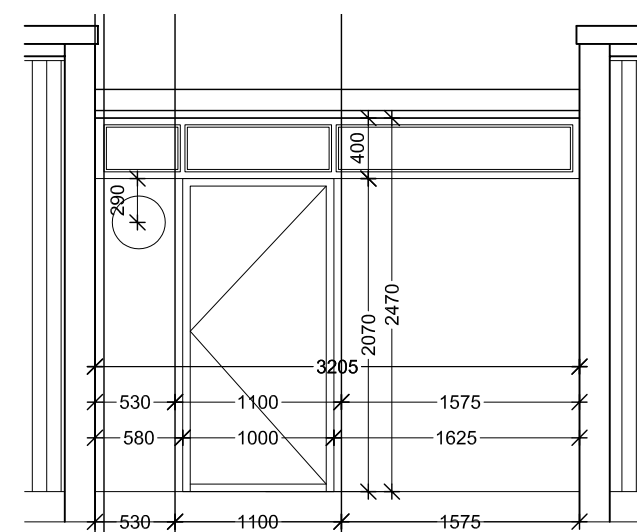
Facaderytmen kan ændres ved at placere flere vinduer i forløb. Der skal altid arbejdes med og at etablere en balance i facaden.

Det præciseres, at modulbredder og dørhøjder skal følges for både gårdhave- og længehusene i Christiansgave. Fehmerling har oprindeligt lavet optegninger for længehusene.

Tegningerne er suppleret med bryggersdør for gårdhavehusene, samt supplerende målsætning for øget anvendelighed.



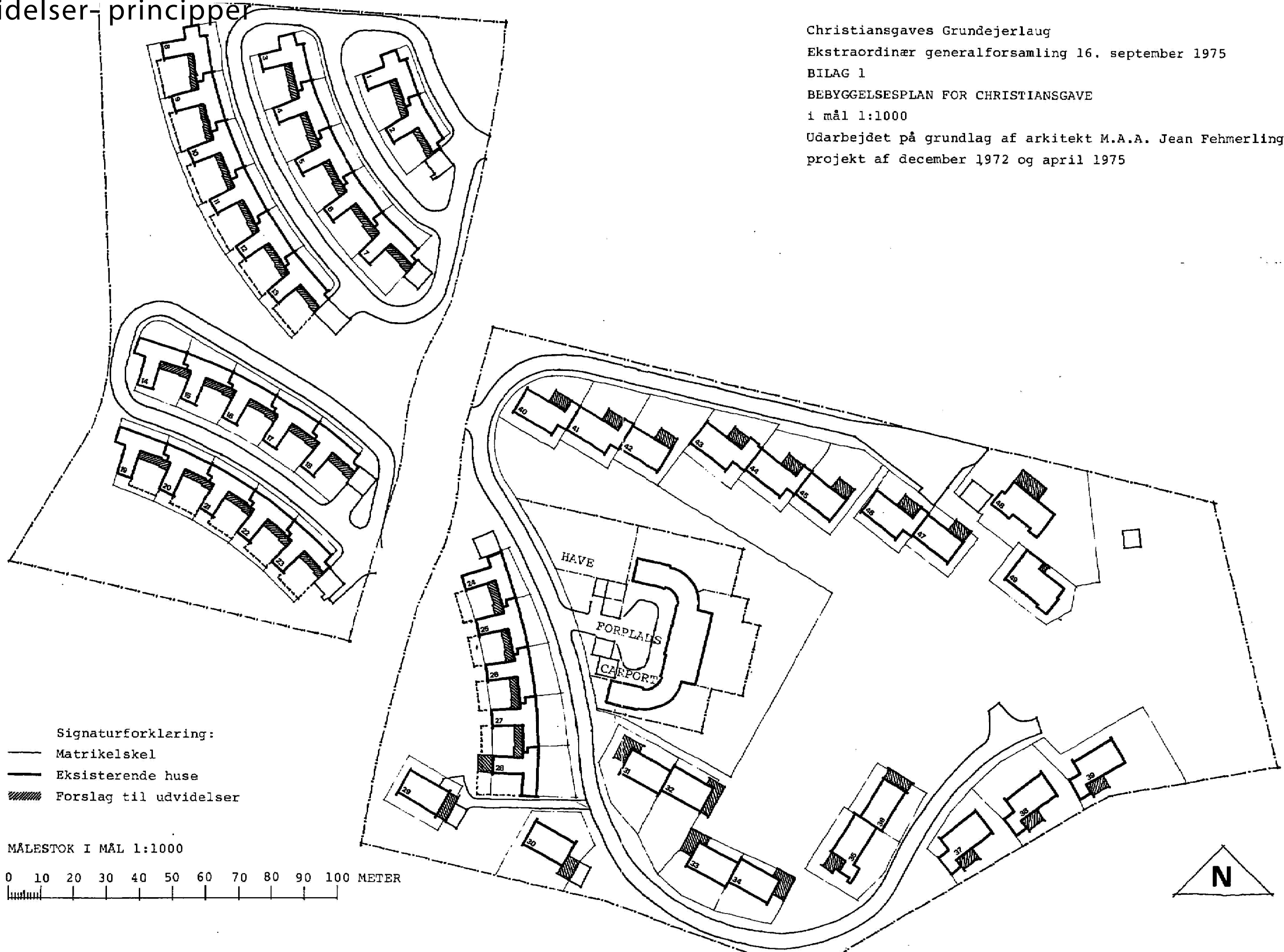
LÆNGEHUS - HØJ FACADE  
PRINCIP FOR ELEMENTER  
MODULER OG TYPER BENYTTES LIGELEDEN I GÅRDHAVEHUSENE



GÅRDHAVEHUS - MELLEMBYGNINGER  
PRINCIP FOR ELEMENTER I MELLEMBYGNINGER/"BRYGGERS" - VARIERENDE BREDDE  
DØRBREDDEN ER FAST, SIDESTYKKER VARIERENDE.

# Udvidelser-principper

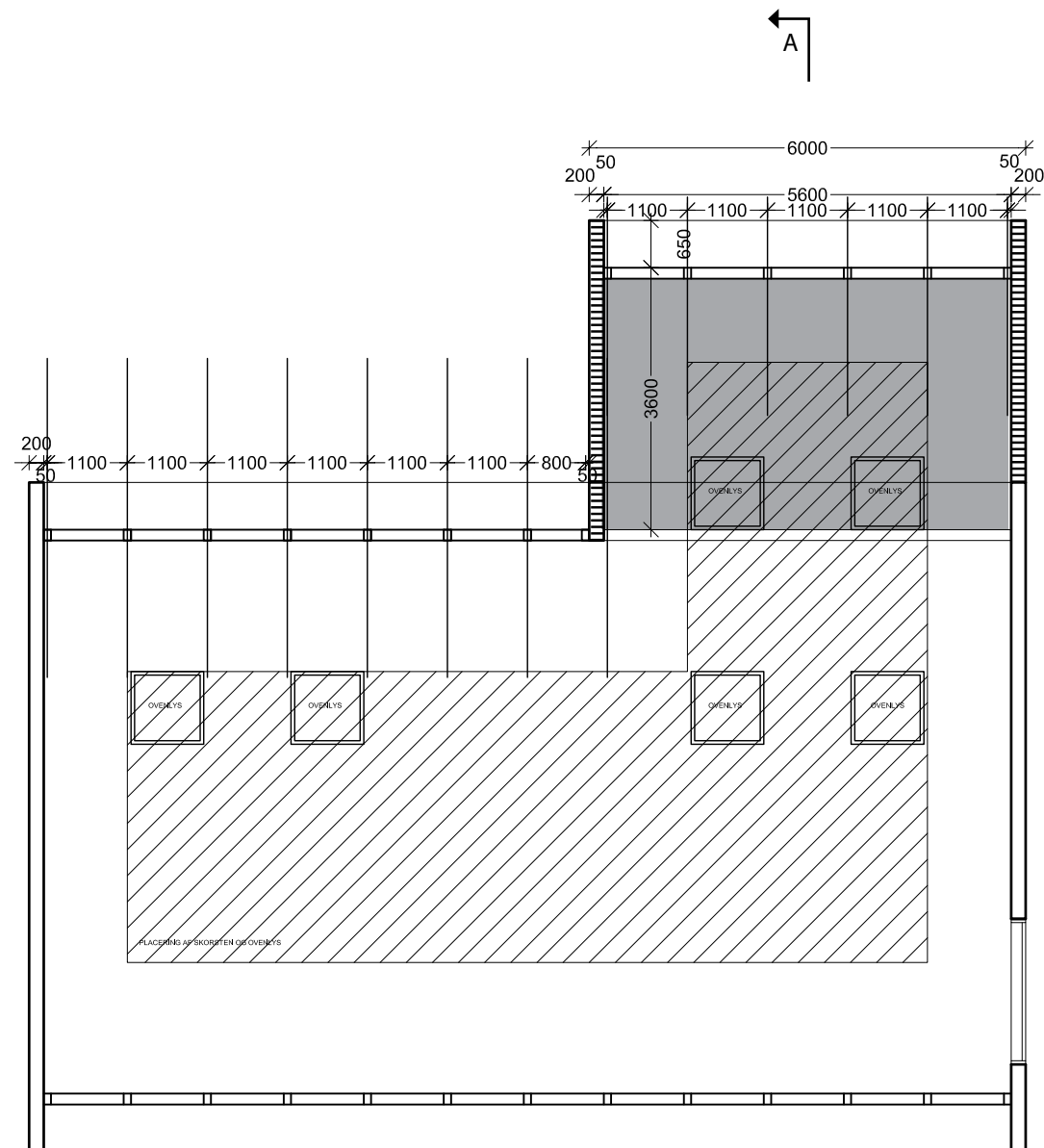
Christiansgaves Grundejerlaug  
Ekstraordinær generalforsamling 16. september 1975  
BILAG 1  
BEBYGGELSESPAN FOR CHRISTIANSGAVE  
i mål 1:1000  
Udarbejdet på grundlag af arkitekt M.A.A. Jean Fehmerlings  
projekt af december 1972 og april 1975



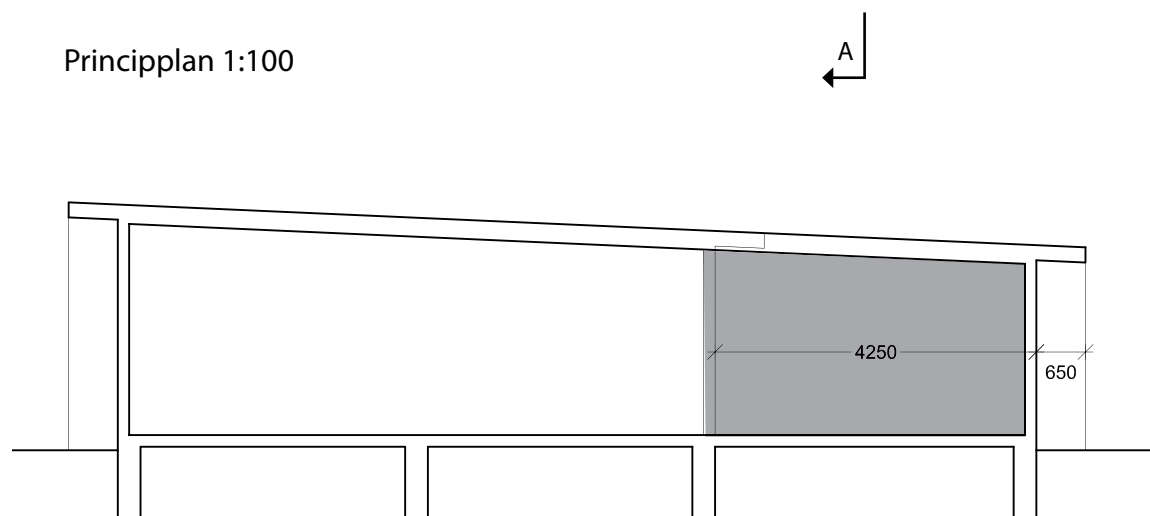




# Længehus nr. 40-47 - princip for udvidelse



Principplan 1:100



Principsnit AA 1:100

Ved fremtidig udvidelse af de enkelte huse skal følgende principper for den planmæssige udstrækning overholdes.

Iht. Bilag 1 fra den ekstraordinære generalforsamling den 16. september 1975 er der defineret principper for metode/udstrækning for de forskellige huse i Christiansgave.

For længe- og villahusene (nr. 29-49) er der et gennemgående princip for udvidelsen som Fehmerling definerede i en tilbygninger som præsenteret til venstre gældende for hus nr. 40-47. Det samme princip benyttes for husene 37-39, dog på den høje side.

Husene 31, 33 og 34 følger deres eget princip og disse tre overordnede principper præsenteres efterfølgende.

Der er stadig flere forskellige modeller; umiddelbart fordelt på yderligere 6 modeller og 7 huse;

Nr. 29, 36

Nr. 30

Nr. 32

Nr. 35

Nr. 48

Nr. 49

Materialevalg skal ved en udvidelse og/eller renovering følge Fehmerlings oprindelige optegninger, gengivet på side 14 for hvad angår moduler og for materialevalg og farver se side 19.

Dog er der en enkelt undtagelse for det gennemgående princip i hus nr. 28

Ved en udbygning for længe- og villahusene skal princippet følges som illustreret af Fehmerling. Herved fastholdes intentionerne, samtidigt med at den individuelle indretning kan udføres indenfor den given ramme.

Ved en udvidelse vil området for placering af ovenlys ligeledes udvides og der er vist principper for placering af ovenlys indenfor den gældende udstrækning.

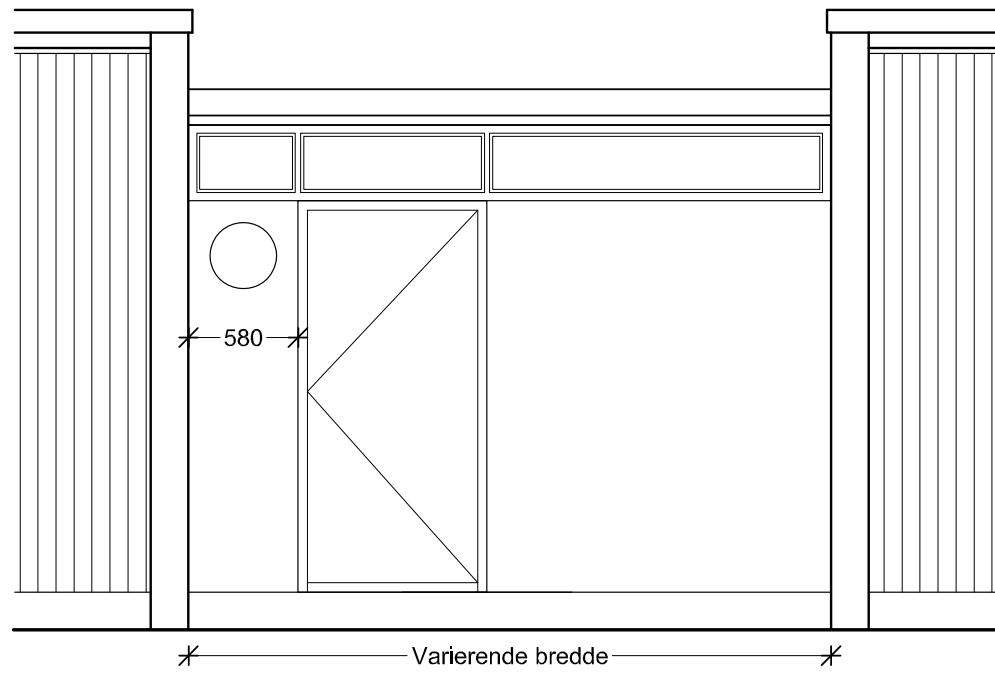


# Bygningsdele, materialer og farver

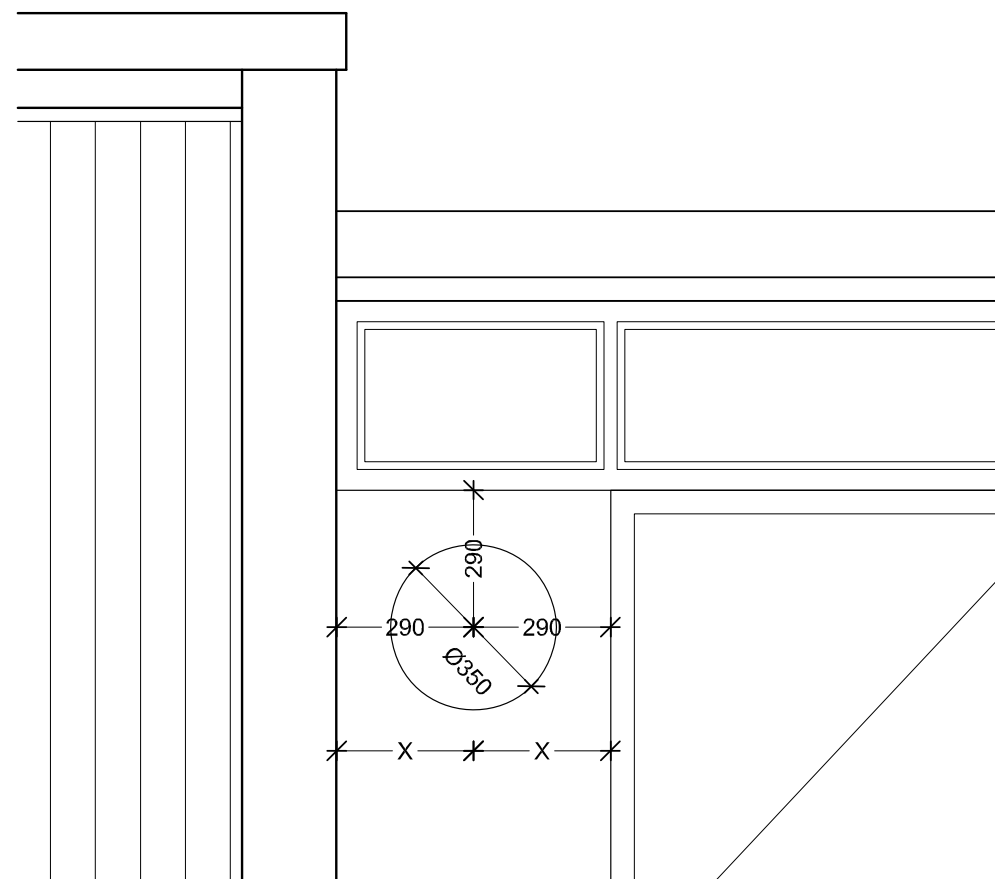
Oversigt over bygningsdele, materialer og farver som benyttes i Christiansgave.  
(Herved kan enhver enkelt og ligetil aflæse materialer, dimensioner og farver sammenholdt med tegningsmaterialet).

<b>Emne</b>	<b>NCS – Kode</b>	
- Pudsede facader (Udført i porebeton med pudset overflade )	NCS S 0500-N	(Hvid)
- Træbeklædning (bræddebeklædning, fer og not (ca. 125x25 mm - dækbredde 95 mm, afstand 15 mm) )	NCS S 9000-N	(Sort)
- Udhæng og stern (bræddebeklædning, fer og not (ca. 125x25 mm - dækbredde 95 mm, afstand 15 mm) )	NCS S 0802-Y	(Hvid)
- Hoveddøre og facadepartier (Træpartier - døre med translucent glas iht. Fehmerlings optegning af facademoduler)	NCS S 0802-Y	(Hvid)
- Vinduer/skodder (Trævinduer iht. Fehmerlings optegning af facademoduler) Glaslister, farve som vinduer	NCS S 7010-R90B	(Christiansgave blå)
- Sokler (Pudsede fundamentsblokke)	NCS S 8005-R80B	(Grå)
- Garagedør/bryggersdør (Træpladebeklædning)	NCS S 2500-N	(Lys grå)
- Tagpap		(Sort)
- Skorstene (Muret/pudset)	NCS S 8005-R80B	(Christiansgave blå)
- Skorsten, Stål	NCS S 9000-N	(Sort))
- Ovenlys (100x100 cm)	NCS S 9000-N	(Sort)
- Nedløbsrør (Stål malet)	NCS S 0500-N	(Hvid)
- Facademonteret belysning	Eklipta Ø350 mm	(Hvid)

# Princip for belysning, Bryggersdør ved Gårdhavehuse



**Princip opstalt af facade med bryggersdør**



**Princip opstalt for placering af Lampe**

## Lampe ved bryggersdør, mellembygning mod vej, gårdhavehusene:

Vandret: Center af lampe placeres altid centreret på det pladebeklædte vægstykket mellem mur og dør.

Lodret: Center af lampe placeres altid 290 mm fra underkant af vindue/overkarm af dør.